



Asia **PÄÄTÖS YMPÄRISTÖVAIKUTUSTEN ARVIOINTIMENETTELYN
SOVELTAMISESTA, RAJAMÄENKYLÄN TUULIVOIMAHANKE,
KOKONAISKORKEUDEN NOSTO, ISOJOKI JA KARIJOKI**

Hankkeesta vastaava

OX2 Wind Finland Oy
Malminkatu 28
00100 HELSINKI

Hankkeen ja ympäristön kuvaus

OX2 Wind Finland Oy on toimittanut Etelä-Pohjanmaan Elinkeino-, liikenne- ja ympäristökeskukseen (ELY-keskus) harkintapyynnön ympäristövaikutusten arviointimenettelyn soveltamistarpeesta Rajamäenkylän tuulivoimahankkeeseen. Hankkeessa on tarkoitus rakentaa Rajamäenkylän tuulivoimapuiston alueelle enintään 64 tuulivoimalaa, joiden kokonaiskorkeus on enintään 300 m, napakorkeus enintään 200 m ja roottorin halkaisija enintään 200 m. Voimaloiden teho on 7-8 MW, ja hankkeen kokonaisteho noin 448-512 MW. Voimansiirto tapahtuu voimaloiden välillä maakaapeleiden avulla, ja hankealueelta eteenpäin 100 kV ilmajohdolla ns. Arkkukallion sähköasemalle. Vaihtoehtona on myös liityntä Kristiinankaupungin sähköasemalle.

Hankealue sijaitsee Karijoen ja Isojoen kunnissa, Hirviharju-Oivarin alueella, noin 3 km etäisyydellä Karijoen keskustasta kaakkoon ja 8 km etäisyydellä Isojoen keskustasta pohjoiseen. Hankealueen koko on noin 99 km². Hankealue on pääosin asumaton metsäaluetta. Alueella sijaitsee yksi vapaa-ajanrakennus. Lähimmät asuinrakennukset sekä vapaa-ajan asunnot sijaitsevat noin 1,5 km:n etäisyydellä lähimmästä voimalasta.

Hankkeesta on toteutettu YVA-menettely ja Etelä-Pohjanmaan ELY-keskus on antanut lausuntonsa arviointiselostuksesta 17.7.2015 (EPOELY/24/07.04/2014). YVA-menettelyssä arvioitiin nollavaihtoehdon (hanketta ei toteuteta) lisäksi kahta vaihtoehtoa. Vaihtoehdossa VE1 oli 100 tuulivoimalaa ja vaihtoehdossa VE2 78 tuulivoimalaa. Molemmissa vaihtoehdoissa tuulivoimaloiden napakorkeus oli 120-160 m, roottorin läpimitta 100-140 m ja voimaloiden kokonaiskorkeus enintään 230 m. Tuulivoimaloiden teho oli tarkastelussa 3-5 MW ja siten kokonaisteho vaihtoehdossa VE1 oli enintään 500 MW ja vaihtoehdossa VE2 enintään 390 MW.

Liittyminen muihin hankkeisiin

Lähin toiminnassa oleva tuulipuisto on Lakiakankaan tuulivoimapuisto (n. 5 km etäisyydellä), jossa on kaksi voimalaa. Lakiakangas I ja Lakiakangas II

tuulivoimapuistoilla on lainvoimaiset osayleiskaavat (33 voimalaa), mutta kaavaluonnos tuulivoimaloiden kokonaiskorkeuden nostamiseksi on vireillä. Mustaisnevan tuulivoimapuistossa on 9 voimalaa (etäisyys 13 km). Suunnitteilla olevia tuulivoimapuistoja on Lappfjärdin tuulivoimapuisto (39 voimalaa, etäisyys n. 9 km) sekä Dagsmarkin tuulivoimapuisto (päivitetty hanke 24 voimalaa, etäisyys n. 7 km). Hankealueen koillisosassa on lisäksi louhoshanke, jolla on lainvoimaiset ympäristö- ja maa-ainesluvut.

Hankkeesta vastaavan arvio ympäristövaikutuksista

Yhteysviranomaisen lausunnossa Rajamäenkylän tuulivoimahankkeen arviointiselostuksesta 17.7.2015 todetaan, että arviointiselostus on pääosin sisältänyt YVA-asetuksen (713/2006) 9 §:n mukaiset asiat. Lausunnossa todetaan, että hankkeen toteuttamisvaihtoehdot ovat toteuttamiskelpoisia vain, jos arviointiselostuksessa ja ko. lausunnossa esitetyt haitallisten vaikutusten ehkäisemis- ja lieventämiskeinot huomioidaan hankkeen jatkosuunnitteluvaiheessa.

Tuulivoimaloiden korkeuden noston vuoksi tarveharkintahakemukseen on liitetty päivitetty melu-, välke-, maisema- sekä luonto- ja linnustonselvitykset. Selvityksissä vaikutuksia on vertailtu YVA-menettelyssä tarkasteltuun vaihtoehtoon VE1. Hankealue vastaa aiemmin YVA-menettelyssä ja laaditussa kaavaluonnoksessa määriteltyä kaava-aluetta. Etelä-Pohjanmaan tuulivoimaa käsittelevä vaihemaakuntakaava I on vahvistettu Rajamäenkylän YVA-menettelyn toteuttamisen jälkeen 31.10.2016. Hankealue on merkitty vaihemaakuntakaavassa tuulivoimatuotantoon soveltuvaksi alueeksi. Voimaloiden sijoitus on hakemuksen mukaan muuttunut verrattuna YVA-menettelyyn. Hakemuksen mukaan voimat sijoittuvat päivitettyssä hankesuunnitelmassa etäämmälle asutuksesta ja hankealueen keskellä sijaitsevalle kalasääsken pesälle on jätetty lentoaukko. Suunnitellut tuulivoimat sijoittuvat vaihemaakuntakaavan mukaiselle tuulivoima-alueelle.

Melu- ja välkevaikutukset

Melumallinnus on tehty Nordex N149 4.5 MW voimalalla, jonka napakorkeus on 225,5 metriä ja voimalan melupäästön takuuarvo 106,1 dB. Meluselvityksessä oletuksena on, että 7-8 MW voimaloiden (roottorin halkaisija 200 m) äänitehotasot vastaavat em. voimalan äänitehotasoja. Äänitehotasojen arvioiminen on epävarmaa, koska suunniteltu voimalatyyppi on selvästi tämän päivän voimaloita suurempi. Hakijan mukaan on todennäköistä, että tuulivoimaloiden äänitehotasot pysyvät samalla tasolla myös tulevaisuudessa.

Melumallinnuksen mukaan alueella olevien vakituisten ja vapaa-ajan asuntojen kohdalla ei ylitetä valtioneuvoston asetuksen ohjearvoa 40 dB(A). Asumisterveysasetuksen toimenpiderajat pienitaajuiselle melulle alittuvat lähimmissä asunnoissa. Vapaa-ajan asuntojenkin kohdalla sisätilojen toimenpiderajat alittuvat. Myös kauempana sijaitsevissa asunnoissa toimenpiderajat alittuvat, koska pienitaajuinen melu vähenee etäisyyden kasvaessa. Tuulivoimaloiden aiheuttamien meluvaikutusten arvioidaan olevan vähäisiä tai melko vähäisiä.

Tehdyn päivitetyn välkemallinnuksen mukaan kahdeksan tunnin vuotuinen välke ylittyy 16 vakituisella tai vapaa-ajan asunnolla puuston vaikutus huomioon ottaen.

Mallinnus on tehty käyttäen suunnitelman mukaisia napakorkeudeltaan 200 m korkeita ja roottorin halkaisijaltaan 200 m kokoisia tuulivoimaloita.

Vaikutukset maankäyttöön, maisemaan ja kulttuuriympäristöön

Hankealueesta on tehty maankäyttö- ja maisemaselvitys sekä näkemäalueanalyysimallinnus. Vaikutusten maankäyttöön esitetään olevan hieman pienemmät kuin YVA-menettelyssä, johtuen pienemmästä voimalamäärästä. Maisemaa hallitseva dominanssivyöhyke on selvityksen mukaan noin 600 m laajempi kuin YVA-menettelyssä. Merkittävimmät vaikutukset kohdistuvat Isokorpi-Alakylä-Karjoki-alueelle, tuulivoimapuiston länsipuoliselle asutus- ja viljelyvyöhykkeelle sekä Rajamäenkylän ja Uuron avoimille alueille. Alueet ovat pääosin myös maakunnallisesti merkittäviä maisema-alueita. Valtakunnallisesti arvokas maisema-alue, Hyypänjokilaakso, sijaitsee noin 15 km hankealueesta itään. Rakennetun kulttuuriympäristön kohteita lähialueella on kaksi, Karijoen kirkkoympäristö (lähimmillään 5 km etäisyydellä tuulivoimaloista) sekä Isojokilaakson kyläasutuksen ja Isojoen kirkkomaiseman kulttuuriympäristö (lähimmillään 9 km etäisyydellä). Selvityksen mukaan RKY-2009 –kohteisiin ei synny YVA-vaihetta merkittävästi voimakkaampia vaikutuksia.

Kuvasovitteet on tehty kahdesta kuvauspaikasta (Peltoniemenmäki ja Vanhakylä). Havainnekuivissa on esitetty myös päivitetyn hankesuunnitelman ja YVA-menettelyn vaihtoehdon VE1 eroavaisuuksia. Näkemäalueanalyysin perusteella voimalan korkeuden ja roottorin halkaisijan ollessa suurempi, ovat myös alueet jonne voimalat havaitaan leveämpiä. Alueille, joista voimalat havaitaan, näkyy kuitenkin määrällisesti vähemmän voimaloita. Siten yksittäisestä pisteestä tarkasteltuna, tuulivoimapuiston maisemaa muokkaava vaikutus voi olla vähäisempi.

Tuulivoimapuistoihin asennettavien lentoestevalojen määräykset ovat muuttuneet YVA-menettelyvaiheen jälkeen. Nykyisin vilkkuvia lentoestevaloja ei tarvitse olla jokaisessa yksittäisessä voimalassa. Valkoiset vilkkuvat valot tulee olla tuulipuiston ulkokehällä riittävin välimatkoin. Öiseen aikaan myös vilkkuvat valkoiset valot voidaan korvata jatkuvasti palavalla riittävän tehokkaalla punaisella valolla. Lentoestevalojen näkökulmasta maisemalliset vaikutukset ovat nyt lievemmat kuin YVA-vaiheessa. Voimaloiden napakorkeuden kasvettua on myös lentoestevalojen havainnointialue hieman laajempi kuin YVA-vaiheessa.

Vaikutukset luontoon ja linnustoon

Selvityksen mukaan päivitetty sijoitussuunnitelma ja voimaloiden koon kasvu eivät aiheuta merkittävää haittaa alueen luontoarvoille, kun huomioidaan esitetyt voimaloiden siirtosuositukset. Voimaloiden määrän vähentäminen pienentää lintuihin kohdistuvia riskejä ja häiriöitä. Koska alue ei ole lepakoiden kannalta tärkeä levähdys-, lisääntymis- tai ruokailualue, ei suunnitelma lisää niihin kohdistuvia riskejä. Liito-oraviin kohdistuvien vaikutusten välttämiseksi selvityksessä on myös esitetty voimalapaikkojen muutoksia. Selvityksen mukaan hankealue sijoittuu metsähanhen, laulujoutsenen ja kurjen kevätmuuttojen pääreitille, osittain sivuun. Voimalamäärän pienentyessä ja voimalakoon kasvaessa törmäysvaikutukset vähenevät ja estevaikutus pienenee.

Pohjavesialueet

Hankealueen rajoille sijoittuu Karhunkangas IIA:n ja Jätinmäen pohjavesialueet. Selvityksen mukaan tuulivoimaloita tai uusia teitä ei sijoiteta pohjavesialueille. Voimalat sijaitsevat lähimmilläänkin yli kilometrin etäisyydellä pohjavesialueista.

Yhteisvaikutukset

Tuulivoimahankkeen ja hankealueen lähiympäristössä muiden tuulivoimahankkeiden yhteisvaikutuksia on arvioitu melun, välkkeen, maisemavaikutusten sekä muuttolinnustoon kohdistuvien vaikutusten osalta. Melun ja välkkeen ei arvioida aiheuttavan yhteisvaikutuksia. Maisemavaikutusten osalta todetaan, että mikäli kaikki hankkeet toteutuvat alueella, tulee maakunnallisesti merkittävien maisema-alueiden luonne muuttumaan olennaisesti. Maisemalliset yhteisvaikutukset vahvistuvat ja korostuvat alueilla, joille näkyvät usean eri tuulivoimapuiston voimalat. Muuttolinnuista metsähanhen populaatioon arvioidaan tuulivoimalla ja muilla pienenemiseen vaikuttavilla tekijöillä haitallisia vaikutuksia lajin suojelutavoitteen toteutumisen. Törmäys- ja estevaikutusten arvioidaan pienenevän. Vaikutukset muihin muuttolintuihin ei ole arvioitu merkittäviksi.

Asia käsittely

OX2 Wind Finland Oy on toimittanut YVA-menettelyn soveltamispyynnön Etelä-Pohjanmaan ELY-keskukselle 4.6.2018. Sitä on täydennetty 8.6.2018.

Etelä-Pohjanmaan ELY-keskus on kuullut Isojoen kuntaa, Karijoen kuntaa sekä Suupohjan peruspalveluliikelaitoskuntayhtymän Ympäristöpalveluita. Etelä-Pohjanmaan ELY-keskuksen Ympäristönsuojelu-, Luontoympäristö-, Vesistö- sekä Alueidenkäyttö- ja vesihuoltoyksiköille on tarjottu kommentointimahdollisuus.

Karijoen kunnan lausunnossa todetaan, että vaikka voimaloiden kappalemäärän lasku osaltaan voi vähentää hankkeen ympäristövaikutuksia, on tuulivoimaloiden kokonaiskorkeuden nosto kuitenkin merkittävä. Kokonaiskorkeuden nosto vaikuttaa tuulivoimaloiden näkyvyyteen alueella ja on syytä selvittää muutoksen vaikutukset myös meluun ja välkkeeseen. Karijoen kunta esittää, että hankkeesta tulee laatia uusi YVA.

Isojoen kunnan lausunnossa todetaan, että hankkeesta tulee laatia uusia YVA, koska asiakokonaisuus on olennaisesti ja merkittävästi muuttunut alkuperäisestä suunnitelmasta.

Suupohjan peruspalveluliikelaitoskuntayhtymän Ympäristöpalvelut, joka toimii sekä Karijoen että Isojoen kuntien ympäristönsuojelu- ja terveydensuojeluviranomaisena, toteaa lausunnossaan, että suunniteltu hankemuutos ja sen vaikutukset ympäristöön ovat merkittäviä. Vaikutusten painopiste saattaa siirtyä muualle, kuin mitä jo tehdyssä YVA:ssa on arvioitu. Aiemmin laadittua YVA-selostusta ja yhteysviranomaisen

lausuntoa ei voida pitää riittävänä, koska hanke poikkeaa oleellisesti YVA-selostuksen pohjana olleesta hankkeesta. Hankkeen eteenpäin viemiseksi tulee yhteysviranomaiselle antaa mahdollisuus uuteen lausuntoon. Samoin myös hankkeen vaikutusten arvioimiseksi tulee kuulla myös muita viranomaisia sekä kansalaisia ja muita tahoja. YVA-lain tavoitteena on edistää ympäristövaikutusten arviointia ja arvioinnin yhtenäistä huomioon ottamista suunnittelussa ja päätöksenteossa sekä samalla lisätä kaikkien tiedon saantia ja osallistumismahdollisuuksia. Hankkeen muutoksen ympäristövaikutusten arvioimiseksi ei ole muuta keinoa, kuin laissa tarkoitettu YVA-menettely. Ympäristöpalvelut katsoo, että nyt suunniteltuun Rajamäenkylän 64 kpl:n voimalaitoksen tuulivoimahankkeeseen tulee soveltaa YVA-menettelyä.

Etelä-Pohjanmaan ELY-keskuksen Luontoympäristöyksikkö toteaa lausunnossaan mm, että arviointi on suoritettu pääosin riittävällä tarkkuudella ja asiantuntevasti. Arvioinnissa esitetyt suositukset luontovaikutusten vähentämiseksi tulee ottaa hankkeen jatkosuunnittelussa huomioon. Päivitetyssä linnustovaikutusten arvioinnissa on tuotu esiin Rajamäenkylän hankealueella mahdollisesti pesivät petolinnut, kuten kana- ja hiirihaukka, sekä näille lajeille aiheutuvat törmäysriskit. Lajien pesimätilanteesta ei ole tuoretta tietoa. Hankkeen jatkosuunnittelussa sekä hankkeen mahdollisesti toteutuessa, on tarpeen seurata niin edellä mainittuja lajeja, kuin myös mahdollista uutta maakotkareviiriä, johon viitataan yhteysviranomaisen lausunnossa.

ELY-keskuksen vesihuoltoyksikön lausunnossa todetaan, että Karhukangas II A (1023251 A) pohjavesialue sijoittuu hankealueen koillisosaan ja Jätinmäen (1015115) pohjavesialue hankealueen lounaisosaan. Pohjavesialueille ei ole osoitettu tuulivoimaloiden tai teiden rakentamista, mutta suunniteltu voimajohto ylittää Ristikangas A pohjavesialueen ja sen muodostumisalueen Vanhakylän eteläpuolella. Tuulivoimalat ja uudet tiet tulee ohjata pohjavesialueiden ulkopuolelle (ei siis pelkästään muodostumisalueiden). Olemassa olevia teitä voidaan tarvittaessa levenittää. Teitä levenettäessä/kantavuutta lisättäessä tulee huomioida materiaalien ympäristökelpoisuustestaus ja se, että uusia ojia ei saa kaivaa tai olemassa olevia syventää mikäli pohjamaata ei tutkimuksilla osoiteta tiiviiksi. Rakentamisen ja varsinkin perustusten osalta tulee huomioida maaperän- ja pohjaveden pilaamiskielto. Vesihuoltoryhmän osalta ei uuteen YVA-menettelyyn ko. hankkeessa ole tarvetta.

ELY-keskuksen alueidenkäyttöyksikön lausunnossa todetaan, että kyseessä on merkittävä korkeuden nosto aiemmasta YVA:sta. Rajamäenkylä tuulivoimapuisto muodostaa yhdessä ympäröivien hankkeiden kanssa laajan keskittymän tuulivoima-alueita Suupohjan alueella. Sijainti kyläasutuksen laidalla on haasteellinen, hankealue rajautuu myös maakunnallisesti merkittävään maisema-alueeseen. Välkesselvityksen mukaan välkettä (yli 8 h/vuodessa) aiheutuu aika 15 vakituiselle asunnolle sekä yhdelle vapaa-ajan asunnolle. Melumallinnuksen mukaan Rajamäenkylän tuulivoimapuiston aiheuttamalla melulla ei ylitetä valtioneuvoston asetuksen ohjearvoa 40 dBA vakituisten tai vapaa-ajan asuntojen kohdalla. Melumallinnuksessa on huomioitu myös ympäröivät hankkeet.

ELY-keskuksen teollisuuden ja jätehuollon valvontaryhmän lausunnossa todetaan, että tuulivoimaloiden ja roottoreiden halkaisijoiden korkeus kasvaa merkittävästi, joten voimaloiden vaikutukset todennäköisesti ulottuvat laajemmalle alueelle. Tehdyistä meluselvityksistä todetaan, että etteivät toimenpiderajat tai ohjeavot ylity, mutta melumallinnus on tehty käyttäen 4,5 MW voimalan äänitehotasoa. Lausunnon mukaan voimaloiden nimellistehon ja korkeuden merkittävä kasvu YVA-vaiheessa esitetystä voivat yhdessä lisätä meluhaittoja. YVA-tarveharkintahakemuksessa esitetyt meluselvitykset ovat puutteellisia ja niitä tulee täydentää käyttämällä myös 8 MW:n tehoisen voimalan tietoja.

Ratkaisu

Etelä-Pohjanmaan ELY-keskus päättää, että OX2 Wind Finland Oy:n Rajamäenkylän tuulivoimalahankkeeseen Isojoen ja Karijoen kunnissa tulee soveltaa ympäristövaikutusten arvioinnista annetun lain 52/2017 mukaista arviointimenettelyä.

Perustelut

YVA-lain 3 §: 2 momentin mukaan arviointimenettelyä sovelletaan yksittäistapauksessa jo toteutetun hankkeen oleelliseen muutokseen, joka todennäköisesti aiheuttaa laadultaan ja laajuudeltaan, myös eri hankkeiden yhteisvaikutukset huomioon ottaen, kyseisen lain 3 §:n 1 momentissa tarkoitettujen hankkeiden vaikutuksiin rinnastettavia merkittäviä haitallisia ympäristövaikutuksia. YVA-lain 11 §:n mukaan ELY-keskus tekee päätöksen arviointimenettelyn soveltamisesta 3 §:n 2 momentissa tarkoitettuihin hankkeisiin ottaen huomioon myös hankkeen ominaisuudet, sijainnin ja vaikutusten luonteen.

Hanke sijaitsee maakunnallisesti arvokkaiden Heikkilänjokilaakson ja Isojokilaakson kulttuurimaisema-alueiden rajapinnassa. Valtakunnallisesti arvokkaat rakennetun kulttuuriympäristön kohteet, Isojokilaakson kyläastutus ja Isojoen kirkkomaisema sekä Karijoen kirkkoympäristö ovat alle 10 km, lähimmillään 4 km etäisyydellä hankealueesta. Maakunnallisesti arvokkaat maisema-alueet sijoittuvat tuulivoimaloiden maisemaa hallitsevalle dominanssivyöhykkeelle. Voimalat sijoittuvat ympäristöään korkeammalle selänteelle, mikä lisää niiden hallitsevuutta. Hankkeen lähialueella sijaitsee runsaasti asutusta. Kokonaiskorkeuden nostosta 230 metristä 300 metriin saattaa aiheutua merkittäviä vaikutuksia Heikkilänjokilaakson sekä Isojokilaakson kulttuurimaisemille sekä lähialueen asutukselle.

Selvityksen välkemallinnuksessa on todettu, että kokonaiskorkeuden nosto aiheuttaa välkevaikutusten lisääntymisen. Kahdeksan tunnin vuotuinen välke ylittyy 16 vakituisella tai vapaa-ajan asunnolla puuston vaikutus huomioon ottaen. Melumallinnus on tehty käyttäen 4,5 MW voimalan äänitehotasoa. Melumallinnuksen pohjana tulee olla riittävät tiedot suunnitelluista voimaloista ja niiden äänitehotasosta ja mallinnus tulee tehdä käyttämällä 8 MW:n tehoisen voimalan tietoja.

Hankkeen kokonaisteho käytettäessä teholtaan suurinta tarveharkintahakemuksessa mainittua voimalaa (8MW) on 512 MW. Tämä on suurempi, kuin aiemmassa YVA-

menettelyssä mukana ollut VE1:n kokonaisteho 500 MW. Hankkeen vaikutuksia pintavesien laatuun ei ole selvitetty aiemman YVA-menettelyn eikä YVA-tarveharkintapyynnön yhteydessä.

Tuulivoimapuisto sijoittuu osin metsähanhen, laulujoutsenen ja kurjen kevätmuuttojen pääreiteille. Hankkeella saattaa olla selvityksen mukaan metsähanhen populaatioon muiden kantaa heikentävien tekijöiden kanssa olla heikentävä vaikutus. Linnusto- ja luontoselvityksessä on lisäksi havaittu muita kohteita, joiden vuoksi joidenkin voimaloiden paikkoja esitetään siirrettäväksi.

Hankkeen sijaintikunnat sekä terveydensuojelu- ja ympäristönsuojeluviranomainen ovat todenneet uuden YVA-menettelyn tarpeelliseksi. Lausunnoissa on katsottu, että hanke on muuttunut merkittävästi aiemmin tehdystä YVA-menettelystä ja että vaikutukset ihmisiin, elinoloihin ja viihtyvyyteen sekä luontoon tulee arvioida.

Edellä mainitut vaikutukset ja tarvittavat lisäselvitykset huomioiden ELY-keskus katsoo, että Rajamäenkylän tuulivoimahankkeen muutoksesta todennäköisesti aiheutuu laadultaan ja laajuudeltaan YVA-lain 3 §:n 1 mom. tarkoitettujen hankkeiden vaikutuksiin rinnastettavia merkittäviä haitallisia vaikutuksia erityisesti maisemaan sekä ihmisten elinoloihin ja viihtyvyyteen. Lisäksi hankkeesta voi olla sellaisia vaikutuksia vesistöön, eläimistöön ja luontoon, jotka ovat perusteltua selvittää YVA-menettelyssä.

Sovelletut säädökset

Laki ympäristövaikutusten arviointimenettelystä (252/2017)

Valtioneuvoston asetus ympäristövaikutusten arviointimenettelystä (277/2017)

Muutoksenhaku

Hankkeesta vastaava saa hakea tähän päätökseen muutosta valittamalla Vaasan hallinto-oikeuteen. Valituskirjelmä on toimitettava Vaasan hallinto-oikeuteen 30 päivän kuluessa siitä, kun hankkeesta vastaava on saanut tiedon päätöksestä. Valitusoikeus on päätöksen liitteenä.

Tähän päätökseen ei saa muutoin erikseen hakea valittamalla muutosta. Ympäristövaikutusten arviointimenettelystä annetun lain 37 § 2 momentissa tarkoitetut tahot saavat kuitenkin hakea muutosta tähän päätökseen samassa järjestyksessä ja yhteydessä kuin hanketta koskevasta muun lain mukaisen lupa-asian ratkaisusta tai hankkeen toteuttamisen kannalta muusta olennaisesta päätöksestä valitetaan.

Ympäristönsuojelupäällikkö

Päivi Kentala

Ylitarkastaja

Jutta Lillberg-Puskala

Tämä asiakirja on hyväksytty sähköisesti.

Maksu

Päätöksestä ei peritä maksua

Päätöksestä tiedottaminen

Päätös

OX2 Wind Finland Oy, saantitodistuksin

Päätöksen jäljennös

Isojoen kunta

Karijoen kunta

Suupohjan peruspalveluliikelaitoskuntayhtymä, Ympäristöpalvelut

Päätöksen nähtävillä olo

Kuulutus on nähtävillä Isojoen kunnan ja Karijoen kunnan virallisilla ilmoitustauluilla ja päätös on nähtävillä Isojoen kunnanvirastolla, Teollisuustie 1A, 64900 Isojoki sekä Karijoen kunnanvirastolla, Kristiinantie 3, 64350 Karijoki 14 päivän ajan sekä sähköisesti Etelä-Pohjanmaan elinkeino-, liikenne ja ympäristökeskuksen sivuilla www.ymparisto.fi > Asiointi, luvat ja ympäristövaikutusten arviointi > > YVA-päätökset. Valitse kohdasta ”Alueellista tietoa, valitse ELY-keskus” > Etelä-Pohjanmaan ELY-keskus.

LIITTEET Valitusosoitus

Kartta hankealueesta

LIITE

VALITUSOSOITUS

Tähän päätökseen tyytymätön saa hakea siihen muutosta **Vaasan hallinto-oikeudelta** valituksella, joka on tehtävä kirjallisesti.

Valituskirjelmä on toimitettava Vaasan hallinto-oikeudelle valitusajan kuluessa. Valitusaika on **kolmekymmentä (30) päivää tämän päätöksen tiedoksisaannista**. Valitusaikaa laskettaessa ei tiedoksisaantipäivää oteta lukuun. Jos valitusajan viimeinen päivä on pyhäpäivä, lauantai, itsenäisyyspäivä, vapunpäivä, jouluaatto tai juhannusaatto, valitusaika jatkuu vielä seuraavan arkipäivän. Valituskirjelmän voi toimittaa perille henkilökohtaisesti, postitse, sähköpostitse, telekopiona tai lähetin välityksellä. Postittaminen, toimittaminen sähköisesti ja toimittaminen lähetin välityksellä tapahtuvat lähettäjän vastuulla. Valituskirjelmän tulee olla perillä viimeistään valitusajan viimeisenä päivänä ennen virka-ajan päättymistä. Valituksen voi tehdä myös hallinto- ja erityistuomioistuinten asiointipalvelussa <https://asiointi2.oikeus.fi/hallintotuomioistuimet> .

Tiedoksisaantipäivän osoittaa tiedoksianto- tai saantitodistus. Milloin kysymyksessä on sijais-tiedoksianto, päätös katsotaan tiedoksisaaduksi kolmantena päivänä tiedoksiantotodistuksen osoittamasta päivästä. Milloin päätös on lähetetty postitse saantitodistusta vaatimatta, päätös katsotaan tiedoksisaaduksi seitsemäntenä päivänä päätökseen merkitystä postiinjättöpäivästä, ellei muuta näytetä. Virkakirjeen katsotaan tulleen viranomaisen tietoon saapumispäivänään. Yleistiedoksiannossa tiedoksisaannin katsotaan tapahtuneen seitsemäntenä päivänä ilmoituksen julkaisemisesta virallisessa lehdessä.

Valituskirjelmässä on ilmoitettava

- päätös, johon haetaan muutosta
- miltä kohdin päätökseen haetaan muutosta ja mitä muutoksia siihen vaaditaan tehtäväksi
- perusteet, joilla muutosta vaaditaan
- valittajan nimi ja kotikunta, sekä
- postiosoite ja puhelinnumero, johon asiaa koskevat ilmoitukset valittajalle voidaan toimittaa

Jos valittajan puhevaltaa käyttää hänen laillinen edustajansa tai asiamiehensä tai jos valituksen laatijana on joku muu henkilö, valituskirjelmässä on ilmoitettava myös tämän nimi ja kotikunta. Valittajan, laillisen edustajan tai asiamiehen on allekirjoitettava valituskirjelmä.

Valituskirjelmään on liitettävä

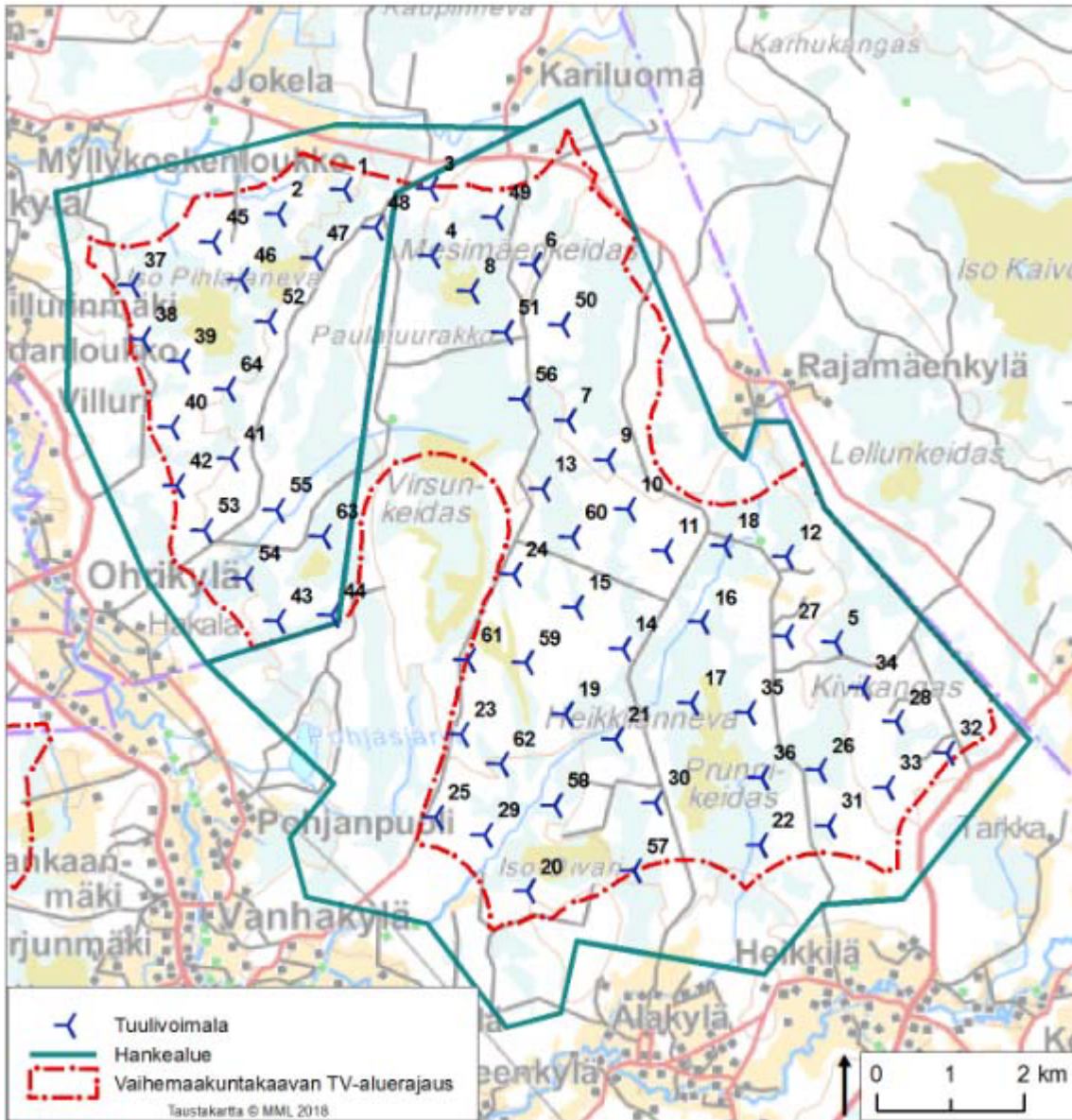
- päätös, johon haetaan muutosta, alkuperäisenä tai jäljennöksenä
- todistus siitä, minä päivänä päätös on annettu tiedoksi, tai muu selvitys valitusajan alkamisen ajankohdasta
- asiakirjat, joihin valittaja vetoaa vaatimustensa tueksi, jollei niitä ole jo aikaisemmin toimitettu viranomaiselle

Asiamiehen on liitettävä valituskirjelmään valtakirja, jollei valittaja ole valtuuttanut häntä suullisesti Vaasan hallinto-oikeudessa. Asianajajan ja yleisen oikeusavustajan tulee kuitenkin esittää valtakirja ainoastaan, jos hallinto-oikeus niin määrää.

Valittajalta peritään asian käsittelystä hallinto-oikeudessa **oikeudenkäyntimaksua** 250 euroa. Tuomioistuinmaksulaissa (1455/2015) on erikseen säädetty eräistä tapauksista, joissa maksua ei peritä.

Vaasan hallinto-oikeuden

käyntiosoite:	Vaasan hallinto-oikeus, Korsholmanpuistikko 43, Vaasa
postiosoite:	Vaasan hallinto-oikeus, PL 204, 65101 Vaasa
vaihde:	029 56 42611
telekopio:	029 56 42760
sähköposti:	vaasa.hao@oikeus.fi
aukioloaika:	klo 8.00-16.15



Rajamäenkylään tuulivoimapuisto, kartta hankealueesta.

Tämä asiakirja EPOELY/1554/2018 on hyväksytty sähköisesti / Detta dokument EPOELY/1554/2018 har godkänts elektroniskt

Lillberg-Puskala Jutta 27.08.2018 13:02

Kentala Päivi 27.08.2018 13:16